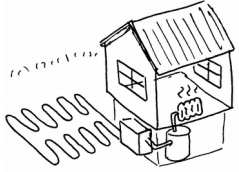


5 BAUKARTE

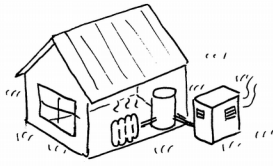


Erdwärmepumpe

Unterirdische Wärmekollektoren entziehen der Erde Energie, mit der eine elektrische Wärmepumpe Wasser erhitzt. Du verbrauchst also Strom (EL), um Wärmeenergie zu bekommen.

Energie: -1EL → +4
-2EL → +8

4 BAUKARTE

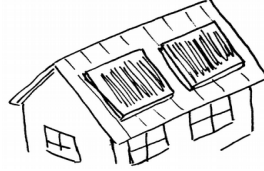


Luftwärmepumpe

Der Außenluft wird Wärmeenergie entzogen, mit der eine elektrische Wärmepumpe Wasser erhitzt. Du verbrauchst also Strom (EL), um mehr Wärmeenergie zu bekommen.

Energie: -1EL → +3
-2EL → +6

2 BAUKARTE

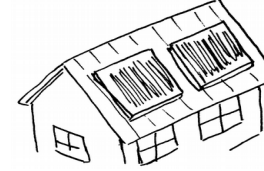


Solarthermie

Sonnenstrahlen erhitzen in Kollektoren auf dem Dach eine Flüssigkeit, mit der im Haus wiederum Wasser erhitzt wird, für den Haushalt oder zum Heizen.

Energie: +1

2 BAUKARTE

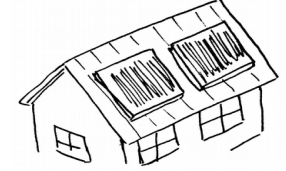


Solarthermie

Sonnenstrahlen erhitzen in Kollektoren auf dem Dach eine Flüssigkeit, mit der im Haus wiederum Wasser erhitzt wird, für den Haushalt oder zum Heizen.

Energie: +1

2 BAUKARTE

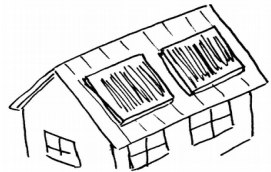


Solarthermie

Sonnenstrahlen erhitzen in Kollektoren auf dem Dach eine Flüssigkeit, mit der im Haus wiederum Wasser erhitzt wird, für den Haushalt oder zum Heizen.

Energie: +1

2 BAUKARTE

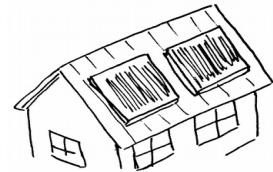


Solarthermie

Sonnenstrahlen erhitzen in Kollektoren auf dem Dach eine Flüssigkeit, mit der im Haus wiederum Wasser erhitzt wird, für den Haushalt oder zum Heizen.

Energie: +1

2 BAUKARTE

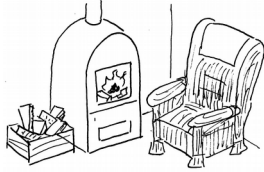


Solarthermie

Sonnenstrahlen erhitzen in Kollektoren auf dem Dach eine Flüssigkeit, mit der im Haus wiederum Wasser erhitzt wird, für den Haushalt oder zum Heizen.

Energie: +1

5 BAUKARTE



Holzöfen

Holzfeuer sind gemütlich und klimaneutral: Beim Verbrennen wird nur etwa so viel CO₂ frei, wie die Bäume beim Wachsen aufgenommen haben.

Energie: +2

5 BAUKARTE

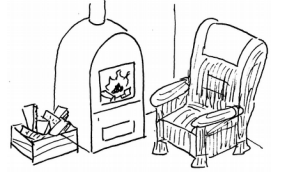


Holzöfen

Holzfeuer sind gemütlich und klimaneutral: Beim Verbrennen wird nur etwa so viel CO₂ frei, wie die Bäume beim Wachsen aufgenommen haben.

Energie: +2

5 BAUKARTE



Holzöfen

Holzfeuer sind gemütlich und klimaneutral: Beim Verbrennen wird nur etwa so viel CO₂ frei, wie die Bäume beim Wachsen aufgenommen haben.

Energie: +2

Autarki wurde entwickelt von Simone Krüger und Martina Hillbrand.

Das Spiel steht unter der Creative Commons Attribution-NonCommercial 4.0 International Public License.

Mehr Infos: www.autarki-game.de.

Autarkki

Autarkki

Autarkki

Autarkki

Autarkki

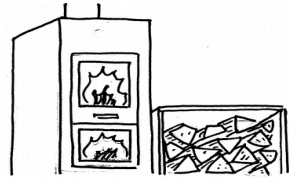
Autarkki

Autarkki

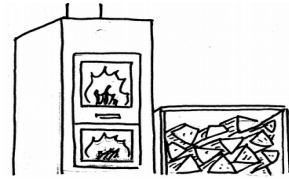
Autarkki

Autarkki

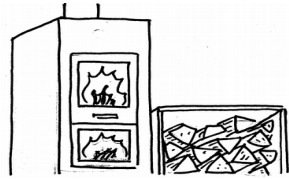
Autarkki

5 BAUKARTE**Holzvergaseröfen**

In Vergaseröfen wird das Holz in Gas umgewandelt und erst dann verbrannt. So wird weniger Holz verbraucht als bei normalen Holzöfen und weniger Schadstoffe werden frei.

Energie: +3**5 BAUKARTE****Holzvergaseröfen**

In Vergaseröfen wird das Holz in Gas umgewandelt und erst dann verbrannt. So wird weniger Holz verbraucht als bei normalen Holzöfen und weniger Schadstoffe werden frei.

Energie: +3**5 BAUKARTE****Holzvergaseröfen**

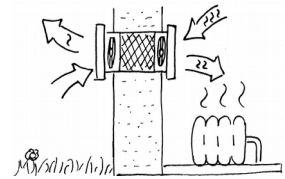
In Vergaseröfen wird das Holz in Gas umgewandelt und erst dann verbrannt. So wird weniger Holz verbraucht als bei normalen Holzöfen und weniger Schadstoffe werden frei.

Energie: +3**2 BAUKARTE****Biogas zum Kochen**

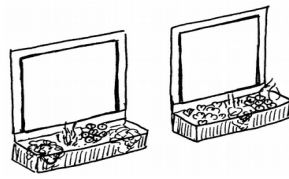
Bioabfälle werden in einem Gärbehälter von Mikroorganismen in Biogas umgewandelt. Damit wird ein Gasherd betrieben; die Reste dienen als Dünger.

Energie: +1**2 BAUKARTE****Biogas zum Kochen**

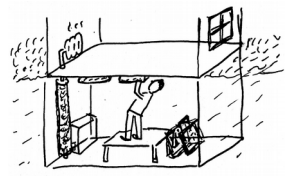
Bioabfälle werden in einem Gärbehälter von Mikroorganismen in Biogas umgewandelt. Damit wird ein Gasherd betrieben; die Reste dienen als Dünger.

Energie: +1**4 BAUKARTE****Effiziente Lüftung**

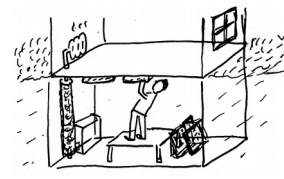
Gut gedämmte Häuser müssen besonders sorgfältig gelüftet werden. Eine Lüftanlage mit Wärmerückgewinnung sorgt dafür, dass mit der Abluft weniger Wärme verloren geht.

**Energiebedarf:
-1 pro Bev. (max -3)****5 BAUKARTE****3-fach verglaste Fenster**

Über schlecht isolierte Fenster geht eine Menge Wärme verloren. Dreifach verglaste Fenster sind viel weniger wärmedurchlässig, und auch durch die neuen Rahmen zieht es nicht mehr

**Energiebedarf:
-1 pro Bev. (max -3)****1 BAUKARTE****Kellerdecken-Dämmung**

Um im Winter nicht den Keller mitzuheizen, kann man von unten Dämmstoff an der Kellerdecke anbringen. Auch Wasser- und Heizungsrohre lassen sich in Dämmmaterial verpacken

**Energiebedarf:
-1 pro Bev. (max -3)****1 BAUKARTE****Kellerdecken-Dämmung**

Um im Winter nicht den Keller mitzuheizen, kann man von unten Dämmstoff an der Kellerdecke anbringen. Auch Wasser- und Heizungsrohre lassen sich in Dämmmaterial verpacken

**Energiebedarf:
-1 pro Bev. (max -3)****10 BAUKARTE****Außendämmung**

Bei Neubau oder Sanierung eines Gebäudes können an der Fassade Wärmedämmverbundsysteme angebracht werden, die aus Dämmstoffplatten und mehreren Schichten Putz bestehen.

**Energiebedarf:
-1 pro Bev. (max -3)**

Autarkki

Autarkki

Autarkki

Autarkki

Autarkki

Autarkki

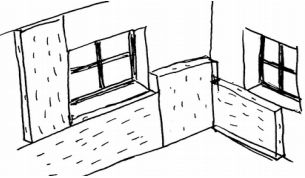
Autarkki

Autarkki

Autarkki

Autarkki

6 BAUKARTE



Innendämmung

Dämmstoffplatten können auch innen an Hauswänden befestigt werden. Achtung: Wenn sich Feuchtigkeit hinter den Dämmplatten sammelt, besteht Schimmelgefahr.

Energiebedarf:
-1 pro Bev. (max -3)

2 BAUKARTE



Dämmung oberste Geschossdecke

Ist der Dachboden nicht ausgebaut, kann man Dämmmaterial von oben auf der oberste Geschossdecke verlegen, z.B. Hanfmatten oder Holzfaserplatten.

Energiebedarf:
-1 pro Bev. (max -3)

2 BAUKARTE

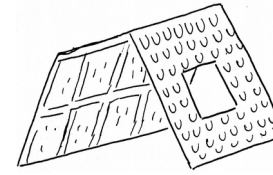


Dämmung oberste Geschossdecke

Ist der Dachboden nicht ausgebaut, kann man Dämmmaterial von oben auf der oberste Geschossdecke verlegen, z.B. Hanfmatten oder Holzfaserplatten.

Energiebedarf:
-1 pro Bev. (max -3)

3 BAUKARTE



Dach dämmen

Zwischen den Dachsparren wird Dämmstoff angebracht, z.B. wärmespeichernde Holzfaserplatten. So bleibt das Dachgeschoss im Sommer kühl und im Winter warm.

Energiebedarf:
-1 pro Bev. (max -3)

5 BAUKARTE



Kleinwindanlage

Wenn sich das Windrad dreht, erzeugt ein Generator Strom. Ein Batteriespeicher sorgt dafür, dass die Energie auch bei Windstille genutzt werden kann.

Energie: +1EL

5 BAUKARTE



Kleinwindanlage

Wenn sich das Windrad dreht, erzeugt ein Generator Strom. Ein Batteriespeicher sorgt dafür, dass die Energie auch bei Windstille genutzt werden kann.

Energie: +1EL

5 BAUKARTE



Photovoltaik

Solarzellen bestehen aus Halbleitern, in denen durch Sonnenenergie eine elektrische Spannung erzeugt wird. Mit dieser lässt sich eine Speicherbatterie laden, damit auch nachts Energie bereitsteht.

Energie: +2EL

5 BAUKARTE

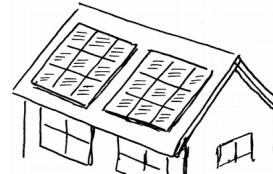


Photovoltaik

Solarzellen bestehen aus Halbleitern, in denen durch Sonnenenergie eine elektrische Spannung erzeugt wird. Mit dieser lässt sich eine Speicherbatterie laden, damit auch nachts Energie bereitsteht.

Energie: +2EL

5 BAUKARTE

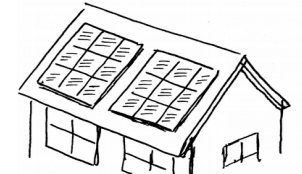


Photovoltaik

Solarzellen bestehen aus Halbleitern, in denen durch Sonnenenergie eine elektrische Spannung erzeugt wird. Mit dieser lässt sich eine Speicherbatterie laden, damit auch nachts Energie bereitsteht.

Energie: +2EL

5 BAUKARTE



Photovoltaik

Solarzellen bestehen aus Halbleitern, in denen durch Sonnenenergie eine elektrische Spannung erzeugt wird. Mit dieser lässt sich eine Speicherbatterie laden, damit auch nachts Energie bereitsteht.

Energie: +2EL

Autarkki

Autarkki

Autarkki

Autarkki

Autarkki

Autarkki

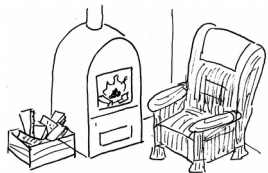
Autarkki

Autarkki

Autarkki

Autarkki

5 BAUKARTE



Holzöfen

Holzfeuer sind gemütlich und klimaneutral: Beim Verbrennen wird nur etwa so viel CO₂ frei, wie die Bäume beim Wachsen aufgenommen haben.

Energie: +2

5 BAUKARTE



Photovoltaik

Solarzellen bestehen aus Halbleitern, in denen durch Sonnenenergie eine elektrische Spannung erzeugt wird. Mit dieser lässt sich eine Speicherbatterie laden, damit auch nachts Energie bereitsteht.

Energie: +2EL

2 BAUKARTE



Dämmung oberste Geschossdecke

Ist der Dachboden nicht ausgebaut, kann man Dämmmaterial von oben auf der oberste Geschossdecke verlegen, z.B. Hanfmatten oder Holzfaserplatten.

Energiebedarf: -1 pro Bev. (max -3)

2 BAUKARTE

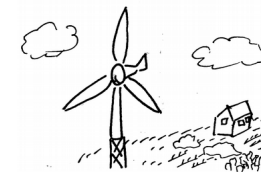


Biogas zum Kochen

Bioabfälle werden in einem Gärbehälter von Mikroorganismen in Biogas umgewandelt. Damit wird ein Gasherd betrieben; die Reste dienen als Dünger.

Energie: +1

5 BAUKARTE

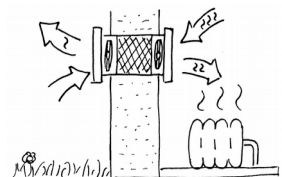


Kleinwindanlage

Wenn sich das Windrad dreht, erzeugt ein Generator Strom. Ein Batteriespeicher sorgt dafür, dass die Energie auch bei Windstille genutzt werden kann.

Energie: +1EL

4 BAUKARTE

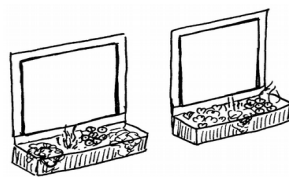


Effiziente Lüftung

Gut gedämmte Häuser müssen besonders sorgfältig gelüftet werden. Eine Lüftanlage mit Wärmerückgewinnung sorgt dafür, dass mit der Abluft weniger Wärme verloren geht.

Energiebedarf: -1 pro Bev. (max -3)

5 BAUKARTE

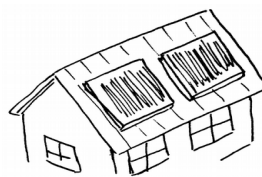


3-fach verglaste Fenster

Über schlecht isolierte Fenster geht eine Menge Wärme verloren. Dreifach verglaste Fenster sind viel weniger wärmedurchlässig, und auch durch die neuen Rahmen zieht es nicht mehr

Energiebedarf: -1 pro Bev. (max -3)

2 BAUKARTE

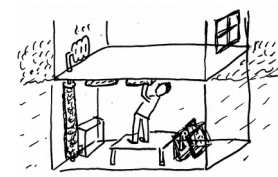


Solarthermie

Sonnenstrahlen erhitzen in Kollektoren auf dem Dach eine Flüssigkeit, mit der im Haus wiederum Wasser erhitzt wird, für den Haushalt oder zum Heizen.

Energie: +1

1 BAUKARTE

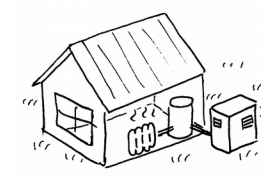


Kellerdecken-Dämmung

Um im Winter nicht den Keller mitzuheizen, kann man von unten Dämmstoff an der Kellerdecke anbringen. Auch Wasser- und Heizungsrohre lassen sich in Dämmmaterial verpacken

Energiebedarf: -1 pro Bev. (max -3)

4 BAUKARTE



Luftwärmepumpe

Der Außenluft wird Wärmeenergie entzogen, mit der eine elektrische Wärmepumpe Wasser erhitzt. Du verbrauchst also Strom (EL), um mehr Wärmeenergie zu bekommen.

**Energie: -1EL → +3
-2EL → +6**

Autarkki

Autarkki

Autarkki

Autarkki

Autarkki

Autarkki

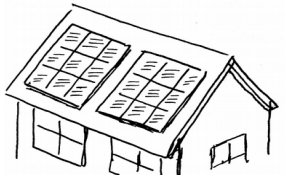
Autarkki

Autarkki

Autarkki

Autarkki

5 BAUKARTE

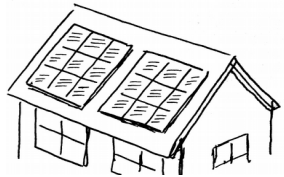


Photovoltaik

Solarzellen bestehen aus Halbleitern, in denen durch Sonnenenergie eine elektrische Spannung erzeugt wird. Mit dieser lässt sich eine Speicherbatterie laden, damit auch nachts Energie bereitsteht.

Energie: +2EL

5 BAUKARTE



Photovoltaik

Solarzellen bestehen aus Halbleitern, in denen durch Sonnenenergie eine elektrische Spannung erzeugt wird. Mit dieser lässt sich eine Speicherbatterie laden, damit auch nachts Energie bereitsteht.

Energie: +2EL

1 BAUKARTE



Bienenstöcke

Bienen sind relativ einfach zu halten, und liefern ein hochwertiges Nahrungsmittel, das eine gute Alternative zu raffiniertem Zucker ist.

Nahrung: +1

3 BAUKARTE



Bohnen im Feld

Bohnen können Stickstoff direkt aus der Luft aufnehmen und im Boden speichern. Von diesem natürlichen Dünger profitieren auch andere Pflanzen.

Nahrung: +3 und je +1 für Getreide

3 BAUKARTE

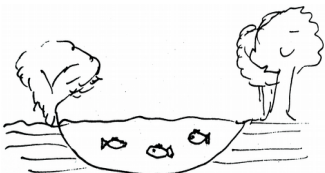


Bohnen im Feld

Bohnen können Stickstoff direkt aus der Luft aufnehmen und im Boden speichern. Von diesem natürlichen Dünger profitieren auch andere Pflanzen.

Nahrung: +3 und je +1 für Getreide

2 BAUKARTE



Fischteich

Naturnahe Fischteiche brauchen nicht viel Pflege. Aber man darf sie nicht schneller leerfischen, als die Tiere sich wieder vermehren können!

Nahrung: +2

4 BAUKARTE

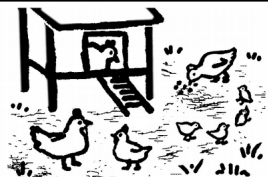


Emmerfeld

Emmer ist eine alte **Getreidesorte**. Ihr Ertrag ist niedriger als z.B. der von Roggen oder Weizen, dafür ist sie resistenter gegen Schädlinge und schlechtes Wetter.

Nahrung: +3

1 BAUKARTE

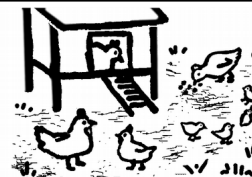


Hühnerstall

Hühner suchen sich ihr Futter weitgehend selbst, halten Schädlinge von deinem Gemüse fern und liefern dir täglich Eier - oder einmal ein Brathähnchen.

Nahrung: +1 pro Runde oder einmalig +3

1 BAUKARTE

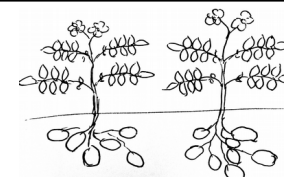


Hühnerstall

Hühner suchen sich ihr Futter weitgehend selbst, halten Schädlinge von deinem Gemüse fern und liefern dir täglich Eier - oder einmal ein Brathähnchen.

Nahrung: +1 pro Runde oder einmalig +3

3 BAUKARTE



Kartoffelacker

Bis auf die Ernte machen Kartoffel relativ wenig Arbeit. Dafür sind sie eine ausgezeichnete Nahrungsquelle und können auch noch gut gelagert werden.

Nahrung: +5

Autarkki

Autarkki

Autarkki

Autarkki

Autarkki

Autarkki

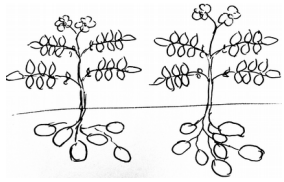
Autarkki

Autarkki

Autarkki

Autarkki

3 BAUKARTE

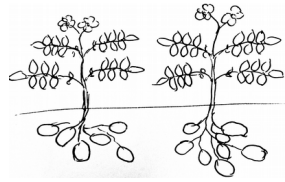


Kartoffelacker

Bis auf die Ernte machen Kartoffel relativ wenig Arbeit. Dafür sind sie eine ausgezeichnete Nahrungsquelle und sie können auch noch gut gelagert werden.

Nahrung: +5

3 BAUKARTE

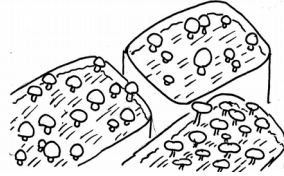


Kartoffelacker

Bis auf die Ernte machen Kartoffel relativ wenig Arbeit. Dafür sind sie eine ausgezeichnete Nahrungsquelle und sie können auch noch gut gelagert werden.

Nahrung: +5

1 BAUKARTE



Pilzzucht

Pilze sind sehr energiereich und können schon in einer kleinen Kiste im Keller gezüchtet werden. Oder man sammelt sie im Wald – dann aber Vorsicht vor Giftpilzen!

Nahrung: +3

5 BAUKARTE



Roggenfeld

Roggen ist eine hoch gezüchtete, sehr ertragreiche **Getreidesorte**. In Monokulturen ist sie anfällig für Schädlinge und schlechtes Wetter und laugt den Boden aus.

Nahrung: +5

3 BAUKARTE

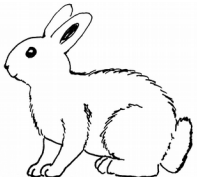


Rapsfeld

Raps ist eine Ölsaat, die heute häufig für die Produktion von Biodiesel angebaut wird. Man kann Rapsöl aber auch zum Kochen verwenden.

Nahrung: +2

2 BAUKARTE

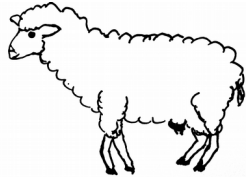


Kaninchenstall

Auch Kaninchen kann man essen. Sie vermehren sich viel schneller als andere Tiere wie Schweine oder Kühe.

Nahrung: +2

3 BAUKARTE



Schafe

Schafe sind sehr genügsame Tiere und einfach zu halten. Sie liefern nicht nur Wolle, sondern auch Milch für leckeren Käse, oder Lammfleisch im Frühjahr.

Nahrung: jede Runde +1
oder einmalig +3

5 BAUKARTE



Maisfeld

Mais ist eine hoch gezüchtete, sehr ertragreiche **Getreidesorte**. In Monokulturen ist sie anfällig für Schädlinge und schlechtes Wetter und laugt außerdem den Boden aus.

Nahrung: +5

5 BAUKARTE



Maisfeld

Mais ist eine hoch gezüchtete, sehr ertragreiche **Getreidesorte**. In Monokulturen ist sie anfällig für Schädlinge und schlechtes Wetter und laugt außerdem den Boden aus.

Nahrung: +5

5 BAUKARTE



Maisfeld

Mais ist eine hoch gezüchtete, sehr ertragreiche **Getreidesorte**. In Monokulturen ist sie anfällig für Schädlinge und schlechtes Wetter und laugt außerdem den Boden aus.

Nahrung: +5

Autarkki

Autarkki

Autarkki

Autarkki

Autarkki

Autarkki

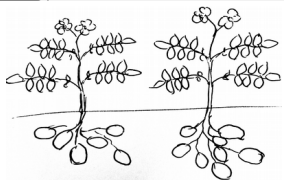
Autarkki

Autarkki

Autarkki

Autarkki

3 BAUKARTE

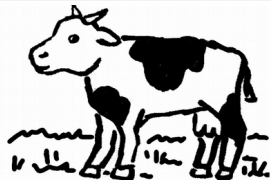


Kartoffelacker

Bis auf die Ernte machen Kartoffel relativ wenig Arbeit. Dafür sind sie eine ausgezeichnete Nahrungsquelle und sie können auch noch gut gelagert werden.

Nahrung: +5

4 BAUKARTE

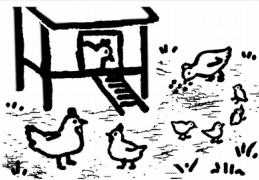


Kuhstall

Im Sommer draußen auf der Weide, im Winter im Stall: Kühe liefern täglich Milch, können aber auch geschlachtet und gegessen werden.

Nahrung: +2
oder einmalig +5

1 BAUKARTE



Hühnerstall

Hühner suchen sich ihr Futter weitgehend selbst, halten Schädlinge von deinem Gemüse fern und liefern dir täglich Eier - oder einmal ein Brathähnchen.

Nahrung: +1 pro Runde
oder einmalig +3

2 BAUKARTE

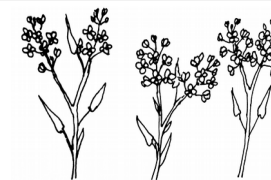


Salate

Salate brauchen recht viel Pflege, dafür ist der Ertrag aber auch recht groß. Man muss nur die Schädlinge fernhalten - Hühner eignen sich dazu!

Nahrung: +2

3 BAUKARTE

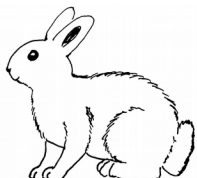


Rapsfeld

Raps ist eine Ölsaat, die heute häufig für die Produktion von Biodiesel angebaut wird. Man kann Rapsöl aber auch zum Kochen verwenden.

Nahrung: +2

2 BAUKARTE

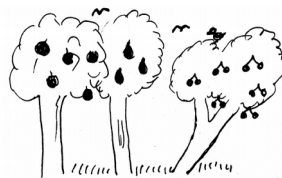


Kaninchenstall

Auch Kaninchen kann man essen. Sie vermehren sich viel schneller als andere Tiere wie Schweine oder Kühe.

Nahrung: +2

2 BAUKARTE



Obstbäume

Obst liefert nicht nur wichtige Vitamine. Ein Obstgarten ist auch ein immer seltener werdender Lebensraum für viele Vogelarten und andere Tiere.

Nahrung: +2

4 BAUKARTE



Emmerfeld

Emmer ist eine alte **Getreidesorte**. Ihr Ertrag ist niedriger als z.B. der von Roggen oder Weizen, dafür ist sie resistenter gegen Schädlinge und schlechtes Wetter.

Nahrung: +3

2 BAUKARTE



Tomaten

Tomaten sind nicht ganz einfach, weil sie anfällig für Schädlinge sind. Aber dafür kannst du im Garten viele leckere Sorten pflanzen, nicht nur die roten runden aus dem Supermarkt.

Nahrung: +2

5 BAUKARTE



Roggenfeld

Roggen ist eine hoch gezüchtete, sehr ertragreiche **Getreidesorte**. In Monokulturen ist sie anfällig für Schädlinge und Schlechtwetter und laugt den Boden aus.

Nahrung: +5

Autarkki

Autarkki

Autarkki

Autarkki

Autarkki

Autarkki

Autarkki

Autarkki

Autarkki

Autarkki

5 BAUKARTE

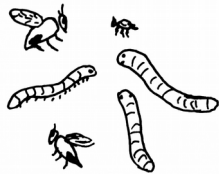


Maisfeld

Mais ist eine hoch gezüchtete, sehr ertragreiche **Getreidesorte**. In Monokulturen ist sie anfällig für Schädlinge und schlechtes Wetter und laugt außerdem den Boden aus.

Nahrung: +5

1 BAUKARTE

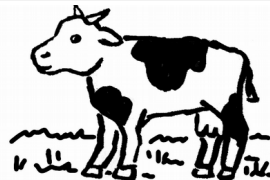


Essbare Insekten

Insekten sind besonders energiereiche Nahrungsquellen und gelten in vielen Ländern der Welt als Delikatessen. Sie sind eine viel umweltfreundlichere Alternative zu Fleisch.

Nahrung: +3

4 BAUKARTE

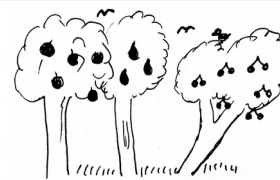


Kuhstall

Im Sommer draußen auf der Weide, im Winter im Stall: Kühe liefern täglich Milch, können aber auch geschlachtet und gegessen werden.

Nahrung: +2
oder einmalig +5

2 BAUKARTE



Obstbäume

Obst liefert nicht nur wichtige Vitamine. Ein Obstgarten ist auch ein immer seltener werdender Lebensraum für viele Vogelarten und andere Tiere.

Nahrung: +2

2 BAUKARTE

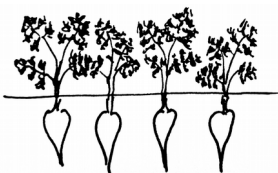


Tomaten

Tomaten sind nicht einfach anzubauen, weil sie anfällig für Schädlinge sind. Aber dafür kannst du im Garten viele leckere Sorten pflanzen, nicht nur die roten runden wie im Supermarkt.

Nahrung: +2

1 BAUKARTE



Wurzelgemüse

Möhren, Radieschen und Rettiche sind einfach anzubauen. Sie brauchen nicht viel Platz, dafür aber einen relativ tief umgegrabenen Boden.

Nahrung: +2

2 BAUKARTE



Hülsenfrüchte

Erbsen und Bohnen sind nicht nur lecker zum Essen. Die Pflanzen erhöhen auch den Stickstoffgehalt im Boden - ein natürlicher Gründünger.

Nahrung: +2

2 BAUKARTE



Kürbisse

Kürbisgewächse brauchen sehr wenig Pflege und liefern sehr viele Früchte. Sie brauchen allerdings sehr fruchtbare Böden oder müssen gedüngt werden.

Nahrung: +3

2 BAUKARTE



Salate

Salate brauchen recht viel Pflege, dafür ist der Ertrag aber auch recht groß. Man muss nur die Schädlinge fernhalten - Hühner eignen sich dazu!

Nahrung: +2

BAUKARTE



Autarkki

Autarkki

Autarkki

Autarkki

Autarkki

Autarkki

Autarkki

Autarkki

Autarkki

Autarkki

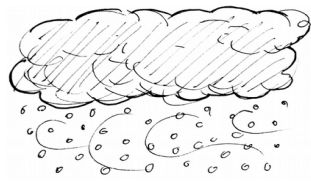
AKTIONSKARTE



Gutes Wetter

Die Sonne scheint und es weht ein kräftiger Wind! **Solarthermie, Photovoltaik und Kleinwindanlagen** liefern diese Runde **doppelt so viel Energie** wie sonst. (Nicht kombinierbar mit „Schlechtes Wetter“, es zählt die zuerst gespielte Karte.)

AKTIONSKARTE



Schlechtes Wetter

Es ist zu stürmisch und die Sonne ist wolkenverhangen. **Solarthermie, Wind- und Photovoltaikanlagen** können nur die in Batterien oder Wassertanks gespeicherte Energie bereitstellen, nur **halb so viel** wie sonst (zu deinem Nachteil gerundet).

AKTIONSKARTE

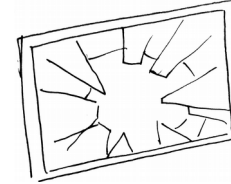


Akku alle

Die Stromspeicher deiner **Wind- und Photovoltaik-anlagen** sind alle.

Diese Runde liefern sie daher nur **halb so viel** Energie wie sonst (zu deinem Nachteil gerundet).

AKTIONSKARTE

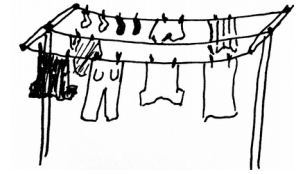


Fenster kaputt

Ein Fenster ist kaputt und es zieht durch's ganze Haus!

Diese Runde zählen **keine Energieeinsparung durch Gebäudedämmung**.

AKTIONSKARTE



Wäsche aufhängen

Die Wäsche and der Luft zu trocknen statt im Trockner spart jede Menge Energie!

Energiebedarf -2
(Am Waschtage -4)

AKTIONSKARTE



Kaputt!

Kann gegen jede Karte gespielt werden, die Energie liefert oder den Energiebedarf senkt.

Diese Karte ist diese Runde **kaputt** und es kostet **zwei Baupunkte**, um sie wieder zu reparieren.

AKTIONSKARTE



Kaputt!

Kann gegen jede Karte gespielt werden, die Energie liefert oder den Energiebedarf senkt.

Diese Karte ist diese Runde **kaputt** und es kostet **zwei Baupunkte**, um sie wieder zu reparieren.

AKTIONSKARTE



Nicht mehr zu retten

Kann gegen jede Baukarte gespielt werden.

Die Karte ist durch einen Unfall zerstört worden und wird **komplett aus dem Spiel entfernt**.

AKTIONSKARTE



Bürokratie

Manchmal steht man der Bürokratie trotz bester Absichten machtlos gegenüber. Da hilft nur Geduld!

Du setzt eine Runde aus!

AKTIONSKARTE



Genehmigung fehlt

Hast du etwa keinen Antrag gestellt oder gegen eine Bestimmung verstoßen?

Dann darfst du **diese Runde** leider **keine Baukarten** bauen.

Autarki wurde entwickelt von Simone Krüger und Martina Hillbrand.

Das Spiel steht unter der Creative Commons Attribution-NonCommercial 4.0 International Public License.

Mehr Infos: www.autarki-game.de.

Autaraki

Autaraki

Autaraki

Autaraki

Autaraki

Autaraki

Autaraki

Autaraki

Autaraki

Autaraki

AKTIONSKARTE



Streit

Kann nur gegen Spieler mit mehr als 3 Bevölkerungspunkten gespielt werden.

Wenn im Dorf keine Einigung herrscht, kommt gar nichts zu Stande. **Du bestehst die Herausforderung nicht.**

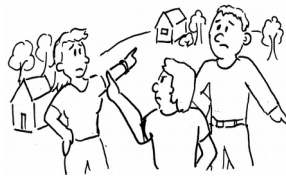
AKTIONSKARTE



Nachbarschaftshilfe

In Dörfern ist es üblich, dass man sich in schweren Zeiten gegenseitig hilft, ohne gleich eine Gegenleistung zu erwarten. Du kannst **eine negative Aktionskarte auslöschen** – und musst danach diese Karte an einen Mitspieler weitergeben.

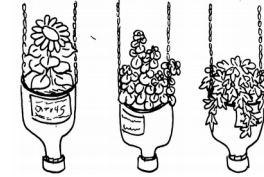
AKTIONSKARTE



NIMBY

Not in my backyard: Im Prinzip sind ja alle für erneuerbare Energien, bloß nicht vor der eigenen Haustüre. **Du kannst diese Runde keine Energiebaukarten bauen**, die Baukarten gehen zurück auf deine Hand.

AKTIONSKARTE

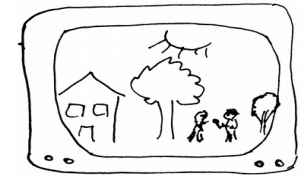


Recycling

Schmeiß nicht immer gleich alles weg, gebrauchte Materialien kann man oft einfach wiederverwenden!

+5 Baupunkte

AKTIONSKARTE



Gute Presse

Die Medien sind von deinem autarken Dorf begeistert, und plötzlich seid ihr in aller Munde!

Zieh drei beliebige Karten mehr.

AKTIONSKARTE



Vandalismus

Du hast nicht nur Freunde: dein **größter Nahrungsmittelproduzent** fällt Vandalismus zum Opfer.

Die zerstörte Karte kommt auf den Ablagestapel.

AKTIONSKARTE

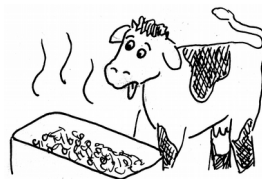


Vandalismus

Du hast nicht nur Freunde: dein **größter Energielieferant** fällt Vandalismus zum Opfer.

Die zerstörte Karte kommt auf den Ablagestapel.

AKTIONSKARTE



Verunreinigtes Futter

Deine Tiere sind krank, weil sie verunreinigtes Futter gefressen haben.

Je -1 Nahrung von allen tierischen Quellen

AKTIONSKARTE



Verregnetes Frühjahr

Überzüchtete Getreidesorten können sich nicht mehr gut an wechselnde Umweltbedingungen anpassen. (Nicht kombinierbar mit „besonders fruchtbares Frühjahr“)

Je -2 Nahrung von Roggen und Mais

AKTIONSKARTE



Saatguttauswahl

In Monokulturen würden sich Schädlinge sehr schnell verbreiten, aber wenn du viele verschiedene Sorten pflanzt, sind bestimmt auch resistente Pflanzen darunter. So bietet natürliche Artenvielfalt **Schutz** gegen Schädlinge.

Autaraki

Autaraki

Autaraki

Autaraki

Autaraki

Autaraki

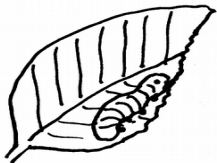
Autaraki

Autaraki

Autaraki

Autaraki

AKTIONSKARTE

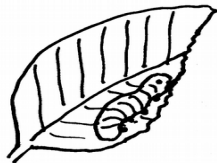


Schädlingsbefall

Natürliche Schädlinge sind wohl das größte Problem der biologischen Landwirtschaft. Eine gewisse Unsicherheit, ob deine Ernte überlebt, gehört einfach dazu.

Dein größter Nahrungslieferant fällt aus.

AKTIONSKARTE

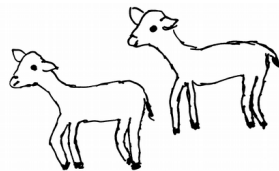


Schädlingsbefall

Natürliche Schädlinge sind wohl das größte Problem der biologischen Landwirtschaft. Eine gewisse Unsicherheit, ob deine Ernte überlebt, gehört einfach dazu.

Dein größter Nahrungslieferant fällt aus.

AKTIONSKARTE



Frühjahr - neues Leben

Im Frühjahr gibt es am Bauernhof natürlichen Nachwuchs. Natürlich sind die kleinen Kälber, Ferkel und Kaninchen nicht nur süß zum Angucken...

Du erhältst doppelt so viel Nahrung von Tieren.

AKTIONSKARTE



WOOOFer

Eine freiwillige Helferin kommt auf deinen Hof, um landwirtschaftliche Methoden zu lernen.

Sie hilft dir, eine **negative Aktionskarte gegen deine Nahrungsproduktion abzuwehren.**

AKTIONSKARTE



Besonders fruchtbares Frühjahr

Als Bauern sind wir sehr abhängig vom Wetter - Das richtige Verhältnis an Regen und Sonnenschein macht es aus! (Nicht kombinierbar mit „verregnetes Frühjahr“.)

Je +1 Nahrung von allen Pflanzen

AKTIONSKARTE



Beikräuter-Seminar

Landläufig "Unkräuter" genannt, sind "Beikräuter" Pflanzen, die ohne dein Zutun auf deinem Hof wachsen. Heute gibt es Sauerampfer, Brennesselgemüse und Löwenzahnsalat!

+2 Nahrung

AKTIONSKARTE



BSE

Die Rinderseuche ist ausgebrochen. Natürlich hast du als Bio-Hof damit nichts zu tun, aber das ändert nichts: Deine Kühe werden notgeschlachtet und du bekommst diese Runde **keine tierischen Nahrung** (außer Insekten).

AKTIONSKARTE



Hühnergrippe

Die Hühnergrippe ist ausgebrochen. Natürlich hast du als Bio-Hof damit nichts zu tun, aber das ändert nichts: Dein Hühnerstall wird geschlossen und du bekommst diese Runde **keine tierische Nahrung** (außer Insekten).

AKTIONSKARTE

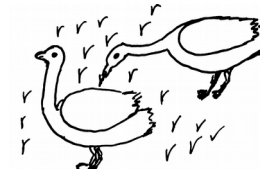


Pilze suchen im Wald

Im Wald findest du zur richtigen Jahreszeit wild wachsende Pilze. Wenn du weißt, welche davon du essen kannst, dann kannst du damit eine leckere Mahlzeit zubereiten!

+2 Nahrung

AKTIONSKARTE



Gänse kommen

Gänse ziehen jedes Frühjahr aus dem Süden zurück in die Brutgebiete. Unterwegs müssen Sie sich Fettreserven anfressen - am liebsten in Getreidefeldern. Du musst unfreiwillig teilen.

Je -2 Nahrung von Getreide

Autaraki

Autaraki

Autaraki

Autaraki

Autaraki

Autaraki

Autaraki

Autaraki

Autaraki

Autaraki

AKTIONSKARTE



Beeren pflücken

Erdbeeren, Himbeeren, Holunderbeeren und viele andere wachsen an Wald-rändern und können einfach frisch gegessen oder zum Beispiel zu Marmeladen eingekocht werden.

+2 Nahrung

AKTIONSKARTE

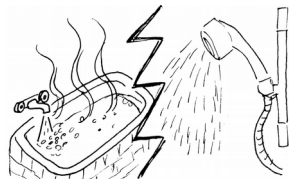


Energie sparen

Besser heizen spart Energie: Lieber die Heizung ein paar Grad runterstellen, zugige Fenster und Türen abdichten, regelmäßig Stoß-lüften und nachts die Rollläden schließen!

Energiebedarf -3

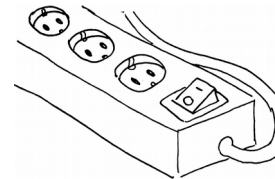
AKTIONSKARTE



Energie sparen

Heißes Wasser sollte man sparsam verwenden: die Waschmaschine immer komplett füllen, keine Vor-wäsche einstellen, lieber (kalt) duschen statt baden, Warmwasserleitungen und Heizungsrohre dämmen!
Energiebedarf -2

AKTIONSKARTE



Stromsparkampagne

Stromspartipps für den Alltag: Stand-by aus, Kühl-schrank oft abtauen, Gefrier-truhe in den Keller stellen, Schnellkochtöpfe und Was-serkocher nutzen, und beim Kauf von Elektrogeräten auf Energieeffizienz achten!
Energiebedarf -1 EL

AKTIONSKARTE

HERAUSFORDERUNG



Konferenz

Im Dorf wird eine Konferenz veranstaltet. Die Einnahmen bringen dir nächste Runde **+ 3 Baupunkte**.

Du brauchst:
Energie: Grundbedarf
(davon mind. 1EL)
Nahrung: Grundbedarf +3

HERAUSFORDERUNG



Uni-Exkursion

Eine Studentengruppe kommt zu Besuch, um von euch zu lernen. Du musst sie mit Essen versorgen.

Du brauchst:
Energie: Grundbedarf
(davon mind. 1EL)
Nahrung: Grundbedarf +3

HERAUSFORDERUNG



Schülergruppe

Eine Schülergruppe möchte das Leben in eurem Dorf kennenlernen. Du versorgst sie mit Essen.

Du brauchst:
Energie: Grundbedarf
(davon mind. 1EL)
Nahrung: Grundbedarf +3

HERAUSFORDERUNG



Sommercamp

In den Sommerferien gibt es ein Camp für Jugendliche im Dorf. Das ist aufwändig zu organisieren, aber es lohnt sich: Es gibt **+ 3 Baupunkte** in der nächsten Runde.

Du brauchst:
Energie: Grundbedarf +3
Nahrung: Grundbedarf +6

Autaraki

Autaraki

Autaraki

Autaraki

Autaraki

Autaraki

Autaraki

Autaraki

Autaraki

Autaraki

HERAUSFORDERUNG



Alltag

Auch im Alltag müssen alle mit Energie und Nahrung versorgt sein!

Du brauchst:
Energie: Grundbedarf
Nahrung: Grundbedarf

HERAUSFORDERUNG



Alltag

Auch im Alltag müssen alle mit Energie und Nahrung versorgt sein!

Du brauchst:
Energie: Grundbedarf
Nahrung: Grundbedarf

HERAUSFORDERUNG

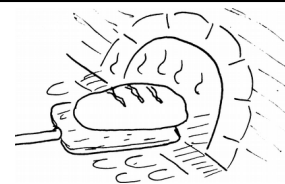


Alltag

Auch im Alltag müssen alle mit Energie und Nahrung versorgt sein!

Du brauchst:
Energie: Grundbedarf
Nahrung: Grundbedarf

HERAUSFORDERUNG

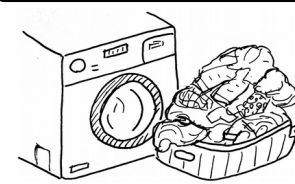


Backtag

Aus jedem Getreide (auch aus Mais) kann man gut Brot backen.

Du brauchst:
Energie: Grundbedarf +2
Nahrung: Grundbedarf +4 aus Getreide

HERAUSFORDERUNG



Waschtag

Großer Waschtag, du brauchst viel heißes Wasser!

Du brauchst:
Energie: 4 pro Bev.
Nahrung: Grundbedarf

HERAUSFORDERUNG



Heißer Sommer

Kühlschrank im Dauereinsatz – wer will ein selbstgemachtes Himbeereis?

Du brauchst:
Energie: Grundbedarf (davon mind. 2 EL)
Nahrung: Grundbedarf

HERAUSFORDERUNG



Der Winter naht

Es wird kalt und alle wollen heizen.

Du brauchst:
Energie: 4 pro Bev.
Nahrung: Grundbedarf

HERAUSFORDERUNG



Autarki Online

Alle wollen die neue Autarki Website angucken - und brauchen Elektrizität dazu.

Du brauchst:
Energie: Grundbedarf (davon 1 EL pro 2 Bev.)
Nahrung: Grundbedarf

HERAUSFORDERUNG



Filmfestival

Im Freiluftkino gibt es drei Tage lang Naturfilme zu sehen!

Du brauchst:
Energie: Grundbedarf (davon 1 EL pro 3 Bev.)
Nahrung: Grundbedarf

HERAUSFORDERUNG



Permakultur-Workshop

Viele Leute wollen in eurem Dorf mehr über eure Landwirtschaftsmethoden lernen!

Du brauchst:
Energie: Grundbedarf
Nahrung: Grundbedarf +3





Autarky

Autarky

Autarky

Autarky

Autarky

Autarky

Autarky

Autarky

Autarky

Autarky

HERAUSFORDERUNG

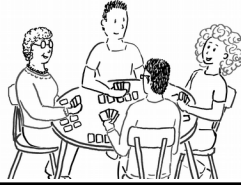


Bau einer Kräuterspirale

Für dieses Projekt ladet ihr Helfer aus dem Nachbardorf ein, die gepflegt werden müssen.

Du brauchst:
Energie: Grundbedarf
Nahrung: Grundbedarf +3

HERAUSFORDERUNG



Spieleabend

Auch das soziale Vergnügen darf im Dorf nicht zu kurz kommen!

Du brauchst:
Energie: Grundbedarf
Nahrung: Grundbedarf +3

HERAUSFORDERUNG

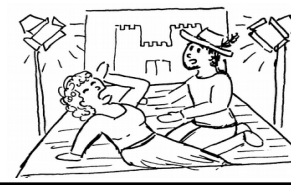


Konzert

"Die Scheunenrocker" geben ein großes Konzert - aus der ganzen Umgebung kommen Fans angereist.

Du brauchst:
Energie: Grundbedarf (davon mind. 1EL)
Nahrung: Grundbedarf +3

HERAUSFORDERUNG



Theatervorführung

Die Jugend des Dorfs zeigt sich von ihrer kulturellen Seite. Natürlich werden in der Pause Snacks verkauft.

Du brauchst:
Energie: Grundbedarf
Nahrung: Grundbedarf +3

HERAUSFORDERUNG

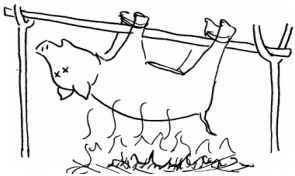


Lagerfeuer

Ein lauer Sommerabend mit Musik und viel leckerem Essen am Lagerfeuer.

Du brauchst:
Energie: Grundbedarf
Nahrung: Grundbedarf +3

HERAUSFORDERUNG

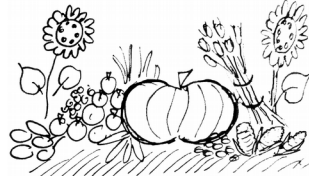


Schlachtfest

Zu Essen gibt es mehr als genug, aber der Rest vom Fleisch muss gekühlt werden.

Du brauchst:
Energie: Grundbedarf (davon mind. 2EL)
Nahrung: Grundbedarf -3

HERAUSFORDERUNG



Erntedankfest

Die Ernte wird eingeholt, das muss gefeiert werden! Heute gibt es Feldfrüchte in Hülle und Fülle.

Du brauchst:
Energie: Grundbedarf
Nahrung: Grundbedarf -3

HERAUSFORDERUNG

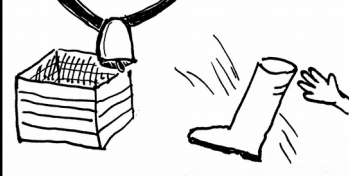


Fußballturnier

Du musst auch die Gastmannschaften mit Essen versorgen.

Du brauchst:
Energie: Grundbedarf
Nahrung: Grundbedarf +3

HERAUSFORDERUNG



Bauerngolfturnier

Die Trendsportart unter Bio-Bauern! Die umliegenden Bauern kommen, um sich mit euch zu messen, und wollen gepflegt werden.

Du brauchst:
Energie: Grundbedarf
Nahrung: Grundbedarf +3

HERAUSFORDERUNG



Tagesausflug

Die Dorfbewohner machen ein Picknick, dafür brauchst du genügend Verpflegung!

Du brauchst:
Energie: Grundbedarf
Nahrung: 4 pro Bev.





Autarky

Autarky

Autarky

Autarky

Autarky

Autarky

Autarky

Autarky

Autarky

Autarky

HERAUSFORDERUNG



Wahl zur Miss Ökodorf

Ein heißes Bad, dann kommen Föhn und Lockenstab zum Einsatz - und ein Buffet darf natürlich auch nicht fehlen.

Du brauchst:
Energie: Grundbed. +2 EL
Nahrung: Grundbedarf +4

HERAUSFORDERUNG



Markttag

Produzierst du mehr als im Dorf gegessen wird? Dann gibt es nächste Runde **+1 Baupunkt** für je zwei überschüssige **Nahrungspunkte!**

Du brauchst:
Energie: Grundbedarf
Nahrung: Grundbedarf

HERAUSFORDERUNG



Vegetarischer Kochkurs

Wo könnte man besser kochen lernen, als direkt dort, wo das Gemüse auch wächst?

Du brauchst:
Energie: Grundbedarf +2
Nahrung: Grundbedarf +4 vegetarische Nahrung

HERAUSFORDERUNG



Hochzeit

Ein großes Fest wird gefeiert, dazu brauchen das Brautpaar und die Gäste einiges an zusätzlichen Annehmlichkeiten.

Du brauchst:
Energie: Grundbedarf +2
Nahrung: Grundbedarf +4

HERAUSFORDERUNG



Weihnachten

Zum Weihnachtsfest wollen es alle warm und gemütlich haben und ein Festessen gibt es noch dazu!

Du brauchst:
Energie: 4 pro Bev.
Nahrung: 4 pro Bev.

HERAUSFORDERUNG



Bar Mitzwa

Ein jüdischer Dorfbewohner feiert seinen 13. Geburtstag. Ein besonderer Grund zum Feiern!

Du brauchst:
Energie: Grundbedarf +2
Nahrung: 4 pro Bev.

HERAUSFORDERUNG



Zuckerfest

Der Fastenmonat Ramadan geht zu Ende – das wollen die muslimischen Bewohner natürlich feiern! Zum Fest sind alle Dorfbewohner herzlich eingeladen.

Du brauchst:
Energie: Grundbedarf +2
Nahrung: 4 pro Bev.

HERAUSFORDERUNG



Großdemo

Auf der Demo für die Schließung eines nahen Atomkraftwerks musst du die Teilnehmer mit Nahrung und Strom versorgen.

Du brauchst:
Energie: Grundbed. +2EL
Nahrung: Grundbedarf +6

HERAUSFORDERUNG



Tagestouristen

Eine Gruppe Besucher kommt, um sich für den Tag das Leben in eurem Dorf anzusehen. Du musst sie mit Essen versorgen.

Du brauchst:
Energie: Grundbedarf
Nahrung: Grundbedarf +5

HERAUSFORDERUNG

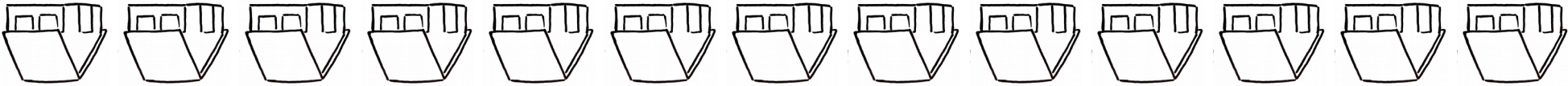


Urlaub auf dem Bauernhof

Die Besucher packen ordentlich mit an und haben hinterher einen Bärenhunger!

Du brauchst:
Energie: Grundbedarf +3
Nahrung: Grundbedarf +3





Autarky

Autarky

Autarky

Autarky

Autarky

Autarky

Autarky

Autarky

Autarky

Autarky